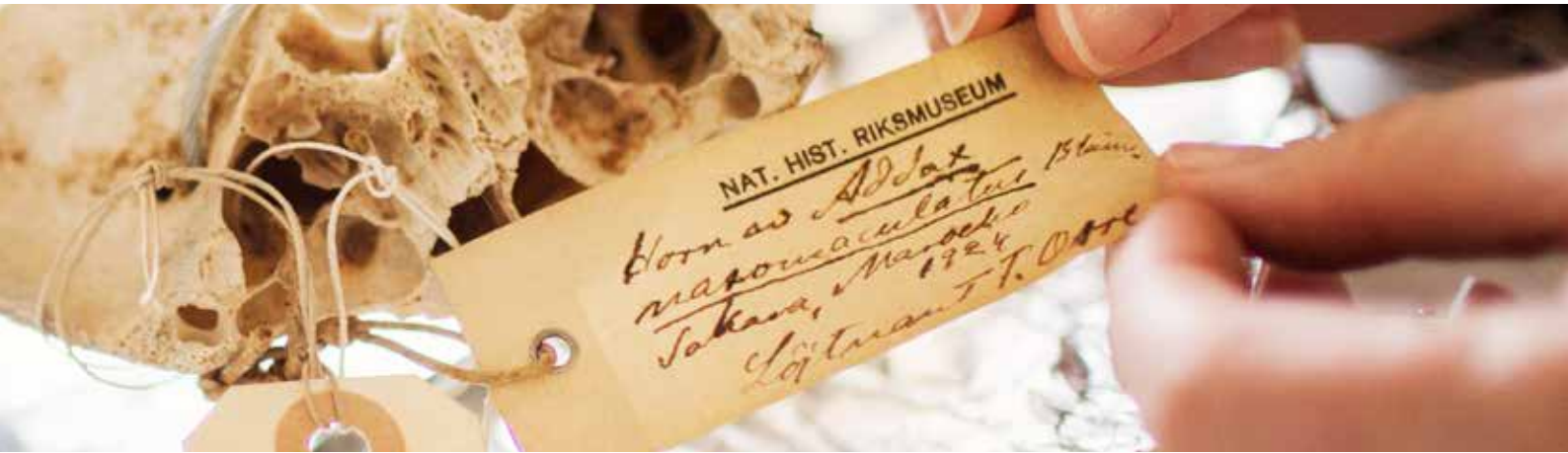




Naturhistoriska
riksmuseet



Naturhistoriska riksmuseet

Swedish Museum of Natural History

*"Varifrån kommer vi och vart är vi på väg?
Naturhistoriska riksmuseet utvecklar kunskapen om jordens historia
för att vi tillsammans ska klara framtidens utmaningar."*

Överintendent Joakim Malmström

STRATEGISK PLAN | 2019-2022

INNEHÅLLSFÖRTECKNING

| | |
|---------|--|
| s.5 | Förord |
| s.6 | Målbild: Naturhistoriska riksmuseet 2022 |
| s.7-9 | Uppdrag och vision |
| s.10 | Vår samhällsnytta – långsiktigt arbete för framtiden |
| s.11-22 | Strategiska mål 2019-2022 |

FÖRORD

Vi som arbetar vid Naturhistoriska riksmuseet är stolta över allt det vi åstadkommer tillsammans. Museet ansvarar för världsunika naturhistoriska samlingar, som ständigt växer och utvecklas. Här bedrivs framgångsrik forskning och samhällsviktig miljöövervakning.

Utställningarna och Cosmonova tillhör landets mest populära museiupplevelser. En stor del av våra besökare är skolelever, som genom besöken på museet får förståelse för naturen och vår planets historia, upplevelser som de bär med sig hela livet.

Idag vilar vår verksamhet på sekler av framgångsrikt samlande, forskande och folkbildande. Allt det som våra föregångare byggt upp förvaltar och utvecklar vi för kommande generationer. För att göra det framgångsrikt behöver vi ha blicken fäst på samhället runt omkring oss. Tittar vi ut över världen ser vi globala utmaningar som gör vår verksamhet mer angelägen än någonsin förut. Klimatförändringar, miljöförstörelse och förlust av biologisk mångfald är en akut realitet som organisationer över hela världen måste stå redo att möta. Paradoxalt nog undermineras tilltron till vetenskap på flera håll i världen. Idag anses allt oftare åsikter eller politiska agendor kunna ersätta kunskap grundad på vetenskap. Vi står upp för det vetenskapliga förhållningssätt som är själva grunden för vår verksamhet.

Digitaliseringen har på bara något decennium ändrat hur vi människor interagerar med varandra. Den generation som växer upp i det digitala samhället kommer ha helt andra förväntningar på vad ett museibesök innebär än vad som förut gällt. Vi ska klara att möta de förväntningarna. Sverige är idag ett land under omstöpning, med snabba demografiska och socio-ekonomiska förändringar. Vi har många nyanlända, som flytt till Sverige för en ny framtid. Vi har en viktig roll att fylla, både som en plats för lärande och som en attraktiv arbetsgivare.

Naturhistoriska riksmuseet ska utvecklas i takt med tiden. Vi ska säkerställa att museet fortsätter att vara aktuellt och relevant, så att vi och våra efterföljare kan känna stolthet över museet också i framtiden. För att lyckas med det behövs en färdriktning för de närmaste åren och prioriteringar för att nå dit. Den vägen framåt beskrivs i denna strategiska plan.

Joakim Malmström, Överintendent



Foto: Bengt Olofsson

MÅLBILD

Naturhistoriska riksmuseet 2022

Naturhistoriska riksmuseet är en av Sveriges mest populära museiupplevelser, med över elva miljoner föremål i samlingarna och framgångsrik egen forskning. I denna strategiska plan beskrivs strategiska mål för museet de kommande fyra åren. Målen beskrivs i detalj i avsnittet "Strategiska mål 2019-2022". Denna målbild sammanfattar var myndigheten ska befinna sig år 2022.

FRAMSTÅENDE FORSKNING OCH TILLGÄNGLIGA SAMLINGAR

De unika samlingarna är en global resurs och de finns tillgängliga för forskning genom en samordnad systemlösning för museets samlingsföremål.

Vår forskning är oberoende och internationellt framstående. Alla forskartjänster rekryteras i internationell konkurrens och museet är en uppskattad och respekterad samarbetspartner, med laboratorier i toppklass.

ENGAGERANDE BESÖKSUPPLEVELSER

Besökarna upptäcker ny kunskap genom att vara aktiva i utställningarna och det är tydligt för besökarna att museet är en framstående forskningsinstitution som står upp för kunskap grundad på vetenskap. Ett allt mer digitaliserat samhälle utmanar sättet som kunskap och kultur förmedlas och konsumeras. Vi möter besökarnas förväntningar på upplevelser före, under och efter det fysiska besöket genom att ta till vara digitaliseringens möjligheter. Många skolelever besöker oss fysiskt, samtidigt som vårt växande digitala pedagogiska material är en uppskattad undervisningsresurs i klassrum över hela Sverige.

OMTYCKT ARBETSPLATS OCH FÖREDÖMLIGA ADMINISTRATIVA PROCESSER

Myndigheten är ett föredöme genom tydliga och välfungerande administrativa processer. Museet är en attraktiv arbetsplats med stark gemenskap. Medarbetarna känner sig sedda och involverade i helheten.



Foto: Martin Sjömark

UPPDRAG OCH VISION

Naturhistoriska riksmuseet är en myndighet under kulturdepartementet. Uppdraget som formulerats i vår instruktion pekar ut vårt ansvarsområde. Där synliggörs de fundament som vår verksamhet bygger på; de naturhistoriska samlingarna, forskningen och den publika och pedagogiska verksamheten.

Den vision vi formulerat för vårt arbete är ambitiös och omfattande. Vi vill att det vi gör leder till att alla, ung som gammal, expert som novis, ska lära mer om naturen, förstå den i ett större sammanhang och se sin egen möjlighet att bidra.



Foto: Martin Stenmark





NATURHISTORISKA RIKSMUSEETS UPPDRAG

1 ∫ NATURHISTORISKA RIKSMUSEET HAR TILL UPPGIFT ATT främja intresset för och kunskapen och forskningen om universums, jordens och livets uppbyggnad och utveckling, biologisk mångfald, människans biologi samt miljö och landskap. Myndigheten ska verka för att dess verksamhet ska vara en angelägenhet för alla människor i samhället.

2 ∫ MYNDIGHETEN SKA SÄRSKILT:

1. Vårda, förteckna, vetenskapligt bearbeta och genom nyförvärv berika de samlingar som anförtrotts myndigheten och hålla ett urval av samlingarna tillgängligt för allmänheten.
2. Driva och stödja publik och pedagogisk verksamhet och kommunicera kring frågor som rör myndighetens verksamhetsområde.
3. Verka för att öka förståelsen för och ge perspektiv på frågor inom myndighetens verksamhetsområde, främst när det gäller långsiktiga effekter på den biologiska mångfalden, miljön och landskapet.
4. Driva och stödja forskning inom de ämnesområden som omfattas av myndighetens verksamhet.
5. Bistå andra myndigheter i frågor som rör myndighetens verksamhetsområde.
6. Verka för ökad kunskap grundad på forskning och samverka med andra, exempelvis universitet och högskolor, och förmedla kunskap inom sitt verksamhetsområde.

NATURHISTORISKA RIKSMUSEETS VISION

Vi ökar kunskapen om naturen och inspirerar till ansvar för vår värld.

VÅR SAMHÄLLSNYTTA

Långsiktigt arbete för framtiden

Vi förvaltar och utvecklar samlingarna, vi levererar forskningsresultat och vi folkbildar på ett engagerat och sakligt sätt.

Under sin långa historia har Naturhistoriska riksmuseet inte varit statiskt. Samhällets ständiga förändring har gjort att vi ändrat vår verksamhet så att den fyllt de behov som vår samtid haft. Den förändringen blir tydlig när vi blickar bakåt.

NUTID

Naturhistoriska riksmuseets samlingar bevaras eftersom de är en källa till kunskap om naturen idag, dess framtid och historia. Vi forskar för att bidra till mänsklighetens samlade kunskap. Under 2000-talet är kunskapen framför allt till för att ge oss människor bättre möjlighet till ett hållbart samspel med naturen, och i förlängningen för att överleva.

Miljön, den biologiska mångfalden och klimatet påverkas av människans handlingar. Naturhistoriska riksmuseet påverkar människor, genom att väcka intresse och sprida kunskap som leder till engagemang och ansvar.

DÅTID

Naturhistoriska samlingar var på 1600- och 1700-talet ett sätt att visa på förmögenhet och makt. På 1800-talet medverkade museet i folkbildningsarbetet och hade också en viktig roll i uppbyggnaden av naturaliesamlingar i den nya folkskolan. Intresset för olika arters namn och utbredning var stort. På 1900-talet breddades intresset till att även kunna förstå varför naturen ser ut som den gör. Ämnena evolution och genetik gav möjlighet att förklara naturens mångfald. Nu blev också övervakning av miljögifters spridning i naturen en ny inriktning.

EN DEL AV DAGENS SAMHÄLLE

Med vårt stora publika fönster skapar vi medvetenhet hos människor om hur vår jord och det som lever på den fungerar. Ytterst handlar det om att upplysa dagens medborgare och beslutsfattare, och inspirera morgondagens, för att säkra planetens överlevnad så som vi känner den. Vissa av museets besökare växer upp till att bli nästa generations forskare eller framtidens medarbetare på museet. Andra tar med sig en stärkt relation till naturen och miljön, vilket ger dem förutsättningar att agera långsiktigt hållbart i sin egen vardag.

Exempel på direkt samhällsnytta vi gör är dagliga pollenprognoser, övervakning av miljögifters spridning i svensk natur, och att vi motverkar handel med utrotningshotade djur och växter. Vi för samhällsdebatten framåt genom att samarbeta med andra organisationer och vara en mötesplats. I en verklighet där mycket i samhället är kortsiktigt, står Naturhistoriska riksmuseet för långsiktighet.



Foto: Martin Stenmark

STRATEGISKA MÅL 2019-2022

För att nå dit vi vill vara 2022 har tio *strategiska mål* formulerats för museet. För varje strategiskt mål finns ett antal *prioriterade åtgärder* för de kommande fyra åren. Bägge dessa nivåer återfinns i denna strategiska plan.

RELATIONEN MELLAN DEN STRATEGISKA PLANEN, VERKSAMHETSPLANEN OCH AKTIVITETSPLANERNA

Ur de prioriterade åtgärderna i den strategiska planen arbetas en tvåårig verksamhetsplan fram. Den innehåller milstolpar, vilka redogör för vad som ska ha uppnåtts efter två år inom var och en av de prioriterade åtgärderna.

Dessa bryts ned i konkreta aktiviteter av varje avdelning och enhet (aktivitetsplaner). Utöver dessa aktiviteter finns givetvis en mängd löpande arbetsuppgifter och projekt som måste utföras parallellt, men som är specifika för en särskild enhet och därför inte återfinns i museets samlade strategiska plan.



Foto: Martin Stenmark

1

VI SÄKERSTÄLLER SAMLINGARNAS AKTUALITET OCH LÅNGSIKTIGA BEVARANDE SAMT ÖKAR DERAS DIGITALA TILLGÄNGLIGHET

De naturhistoriska samlingarna har ett vetenskapligt och kulturhistoriskt värde. De är en global resurs som används för att beskriva och förklara den biologiska och geologiska mångfalden. Genom att tillgängliggöra samlingarna fysiskt och digitalt bidrar Naturhistoriska riksmuseet till att öka deras användbarhet inom forskningen. Museet behöver förbättra förutsättningarna för samlingarnas långsiktiga bevarande eftersom en del lokaler inte är optimala för samlingsförvaring. Samlingarna hålls aktuella och relevanta genom att nytt material tillförs kontinuerligt.

Prioriterade åtgärder 2019-2022

- a) Vi stärker samlingarnas betydelse för forskningen och samhället genom ökat digitalt tillgängliggörande samt forskningsrelevanta insamlingar och förvärv.
- b) Vid digitalisering av samlingarna ges typsamlingarna högsta prioritet.
- c) Vi förbättrar de botaniska samlingarnas förvaring genom en omfattande lokalrenovering.
- d) Museets samlingshantering samordnas genom en museigemensam systemlösning, i enlighet med plan för detta som läggs fast under 2019. Vår lösning kan på sikt användas av andra naturhistoriska samlingsförvaltare i landet som så önskar.



Foto: Martin Stenmark

2

VI BEFÄSTER VÅR STÄLLNING SOM EN STARK VETENSKAPLIG INSTITUTION, SÅVÄL NATIONELLT SOM INTERNATIONELLT.

Naturhistoriska riksmuseets forskning ska hålla fortsatt hög kvalitet och vara relevant inom respektive ämnesområde. Det är viktigt att museets forskare både bibehåller och ges möjlighet att öka förmågan att attrahera externa forskningsmedel. Museets forskare ska också vara attraktiva samarbetspartners i forskningsprojekt och skickliga handledare inom forskarutbildningen.

Prioriterade åtgärder 2019-2022

- a) Vi stärker framstående forskning om jorden och livets utveckling, samt om miljögifters utbredning och deras effekter i miljön.
- b) Vi fördjupar samarbetena med lärosäten och andra relevanta forskningsorganisationer.
- c) Alla forskare rekryteras i internationell konkurrens.
- d) Vi förbättrar stödet till museets forskare i samband med ansökningar om externa medel.
- e) Vi säkerställer att vetenskaplig publicering så långt det är möjligt sker i fritt tillgängliga publikationer (open access).



Foto: Lotta Grönkvist-Albinsson

3

VI UTVECKLAR, DRIVER OCH NYTTJAR FORSKNINGSFRASTRUKTURER AV ABSOLUT TOPPKLASS

Att driva och utnyttja nationella forskningsinfrastrukturer är ett viktigt sätt att delta i metodutvecklingen inom respektive forskningsområde. Naturhistoriska riksmuseet ansvarar för två nationella forskningsinfrastrukturer, NORDSIM-Vegacenter och SBDI, Svensk biodiversitetsdatainfrastruktur. Museets forskare använder i allt högre grad även andra svenska och internationella forskningsinfrastrukturer. Det är strategiskt viktigt att denna utveckling fortsätter för att säkra en långsiktigt hög kvalitet på museets forskning. Det är också viktigt att våra naturhistoriska samlingar lyfts fram som en värdefull forskningsinfrastruktur.

Prioriterade åtgärder 2019-2022

- a) Vi utvecklar och driver infrastruktur för biodiversitetsforskning tillsammans med nationella och internationella aktörer inom SBDI, Svensk biodiversitetsdatainfrastruktur och GBIF, Global Biodiversity Information Facility.
- b) Vi vidareutvecklar NORDSIM-Vegacenter och stärker dess ställning som nationell infrastruktur inom mikroanalys.
- c) Vi ökar vår användning av nationella forskningsinfrastrukturer som Science for Life Laboratory, Max IV och NBIS, National Bioinformatics Infrastructure Sweden.
- d) Vi synliggör naturhistoriska samlingar som en viktig forskningsinfrastruktur, både genom arbete på nationell nivå och genom deltagande i internationella samarbeten.



Foto: Martin Stenmark

4

MUSEETS ROLL INOM MILJÖÖVERVAKNINGEN STÄRKS OCH BREDDAS

Naturhistoriska riksmuseet ska fortsatt spela en viktig roll inom arbetet med att mäta miljöns tillstånd. Miljöövervakningen utvecklas ständigt genom nya undersökningsmetoder och nya frågeställningar. Museet ska medverka i denna utveckling för att följa miljöns tillstånd och visa på människans påverkan på miljön.

Prioriterade åtgärder 2019-2022

- a) Vi utvecklar och tillämpar nya metoder för miljöövervakning i samråd med naturvårdande myndigheter och organisationer.
- b) Vi ökar vår kompetens inom genetisk miljöövervakning och utnyttjar de möjligheter som teknikutvecklingen ger för att stärka vår roll och vara en ledande aktör inom området.
- c) Vi ökar vår kompetens inom övervakning av miljögifter, både gällande deras spridning i naturen och deras effekter på vilda populationer, och fortsätter att vara en ledande aktör inom området.



Foto: Mikkan Borgström

5

VI STÄRKER VÅR POSITION SOM ETT AV LANDETS MEST POPULÄRA MUSEER

Naturhistoriska riksmuseet är till ytan Sveriges största museum, och till antalet besökare Sveriges tredje mest välbesökta museum. Vi ska stärka den position vi har som ett av landets mest uppskattade och välbesökta museer, särskilt hos vår huvudmålgrupp barn och unga, och vidareutveckla de unika upplevelser vi erbjuder. Vi vill att våra besökare ska känna nyfikenhet, inspiration och uppmuntras till ny kunskap genom ett aktivt och upplevelserikt lärande. Besökarna ska bjudas in till medskapande för att stimuleras till ett ökat engagemang.

Prioriterade åtgärder 2019-2022

- a) Vi vidareutvecklar våra utställningar med aktivt lärande och tar tillvara digitaliseringens möjligheter att förstärka besöksupplevelsen.
- b) Vi utvecklar Cosmonovas erbjudande och tar fram scenarier för Cosmonovas framtid.
- c) Vi har tydligt fokus på vår huvudmålgrupp barn och unga, samtidigt som vi analyserar och vidareutvecklar vårt erbjudande till andra målgrupper.
- d) Vi ökar kvaliteten i besöksmottagandet före, under och efter besöket.
- e) Vi stimulerar barn och ungdomars nyfikenhet genom ett utökat utbud i nya lokaler för pedagogik och program.
- f) Vi förtydligar vårt samlade erbjudande i en varumärkesplattform.



Foto: Martin Stenmark

6

VI ÖKAR FORSKNINGENS OCH SAMLINGARNAS TILLGÄNGLIGHET I VÅR PUBLIKA MILJÖ

Museets samlingar och aktiva forskning utgör en unik kunskapskälla. Vi utvecklar formerna för att synliggöra aktuella forskningsrön och göra dem till en del av den samlade besöksupplevelsen.

Prioriterade åtgärder 2019-2022

- a) Besökarna får på ett lättillgängligt och attraktivt sätt ta del av vår forskning och våra samlingar i den publika verksamheten.
- b) Vi skapar fler möten mellan besökare och museets forskare och samlingspersonal.



7

STRATEGISKA MÅL: 2019-2022

VI ÖKAR DEN PUBLIKA VERKSAMHETENS GENOMSLAGSKRAFT I HELA LANDET

Som riksmuseum omfattar myndighetens uppdrag hela landet. Skolverksamheten är en central del i det arbetet. Alla har inte möjlighet att fysiskt besöka museet. För att nå medborgare i hela landet behöver vi utveckla vårt erbjudande i digitala kanaler. Museets digitala innehåll gör det också möjligt att bredda upplevelsen till både före, under och efter ett fysiskt besök.

Prioriterade åtgärder 2019-2022

- a) Vi utökar vårt erbjudande till skolan med ett större digitalt utbud av pedagogiskt stöd.
- b) Vi utvecklar och ökar vårt innehåll på kommunikationsplattformar där vi vet att målgrupperna finns, för att stärka relationen och öka dialogen med människor i hela landet.
- c) Vi ökar vårt digitala utbud för att förlänga besöksupplevelsen och öka vår räckvidd.



Foto: Martin Sjenmark

8

VI SÄKERSTÄLLER ATT VI ÄR EN ATTRAKTIV ARBETSGIVARE OCH ARBETSPLATS, PRÄGLAD AV GOD FÖRVALTNINGSKULTUR

Genom att utföra uppdraget med hög effektivitet och kvalitet i en välutvecklad och förankrad förvaltningskultur kommer myndigheten att vara så öppen, rättssäker och välfungerande som den förväntas vara. Det skapar också förutsättningar för att vi som museum och arbetsplats ska behålla vår omgivnings stora förtroende. Det förtroendet bidrar till att Naturhistoriska riksmuseet uppfattas som en attraktiv arbetsgivare där chefer och medarbetare trivs och utvecklas, och att vi på en konkurrensutsatt och internationell arbetsmarknad kan säkra tillgången till den kompetens som utgör själva grunden för vårt arbete.

Prioriterade åtgärder 2019-2022

- a) Vi stärker medarbetarnas möjligheter att utifrån sin kompetens och sina erfarenheter kunna påverka sin arbetsplats och delta i beslutsfattande.
- b) Chefers möjligheter att framgångsrikt utöva sitt ledarskap stärks, genom att på individuell nivå föra kontinuerlig dialog om förväntningar på och utveckling av det egna ledarskapet.
- c) Vi tar fram en gemensam plan för museets kompetensförsörjning, som både främjar mångfald och säkerställer att museets långsiktiga kompetensbehov möts.
- d) Vi stärker den goda förvaltningskulturen genom att utveckla och implementera myndighetens styr- och arbetsprocesser på alla relevanta områden.
- e) Vi utvecklar och implementerar en modell för årlig riskanalys och riskhantering.
- f) Vi säkerställer att museet arbetar systematiskt med sin miljöpåverkan och bibehåller sin miljöcertifiering.



Foto: Martin Stenmark

9

VI SÄKRAR ATT VI HAR LOKALER OCH UTRUSTNING SOM MÖTER VERKSAMHETENS BEHOV

Vi säkrar att vi har lokaler och utrustning som möter verksamhetens behov

En god fysisk arbetsmiljö och en hög effektivitet och kvalitet i verksamheten förutsätter ändamålsenliga lokaler anpassade till verksamhetens behov. Vår lokalförsörjning och infrastruktur kommer utifrån detta att vara kopplade till verksamhetens utveckling och de finansiella förutsättningarna, därtill bära långsiktiga perspektiv och ha god framförhållning.

Prioriterade åtgärder 2019-2022

- a) Vi utvecklar en lokalförsörjningsplan och arbetar med stöd av denna de tio kommande åren.
- b) Vi genomför renoveringen av Botanhuset, det största byggprojektet i museets moderna historia.



Foto: Annica Roos

10 VI UTVECKLAR SAMARBETET MELLAN OCH INOM ORGANISATIONENS AVDELNINGAR, SAMT STÄRKER GEMENSKAPEN MELLAN ALLA MEDARBETARE

En förutsättning för att lyckas med det som vi föresatt oss är en synlig ledning och verksamhetsgrenar som arbetar nära tillsammans, som ett museum. Alla medarbetare ska uppleva att deras bidrag syns och behövs för att helheten ska fungera. Medarbetarna ska också själva känna ansvar och stolthet för hela museets verksamhet. Under de kommande fyra åren utvecklar vi samarbetsformerna mellan och inom avdelningarna, för att säkerställa att vi fullt ut drar nytta av den kompetens som museets medarbetare tillsammans besitter. Likaså arbetar vi systematiskt med att utveckla våra museiegemensamma forum och interna kommunikationsvägar.

Prioriterade åtgärder 2019-2022

- a) Vi utvärderar och vidareutvecklar museiegemensamma mötesforum.
- b) Där det behövs arbetar vi i grupper med bred representation från museet olika verksamheter.
- c) Vi utvecklar internkommunikationen inom museet och ökar medarbetarnas kännedom om arbete som bedrivs på museets olika avdelningar.
- d) Vi utvecklar en modell för systematisk omvärldsbevakning och agerar på viktiga händelser i vår omvärld.



Foto: Martin Siemmark



Foto: Annica Roos



Foto: Martin Stenmark



Naturhistoriska
riksmuseet