

Ordlista till Fråga forskaren

EXPEDITION MADAGASKAR 2018

Alpin nivå

Hög höjd, ofta menas ovanför skogs- eller trädgränsen. I Sverige ligger trädgränsen på 700 - 1 100 meter, men i Madagaskar ligger den på 1 800 - 2 000 meter.

Art

Det kan tyckas att ett så centralt begrepp i biologin som art borde ha en enkel och tydlig definition. Men så är det faktiskt inte. Det finns flera definitioner och ämnet har debatterats flitigt i väldigt många år. Under stora delar av 1900-talet hade det biologiska artbegreppet stort inflytande. Detta definierar arter som en grupp individer som kan få ungar med varandra, men som samtidigt inte kan få ungar med andra grupper av individer. På senare tid har man i stället börjat definiera arter som evolutionära linjer: en art är en separat evolverande linje med populationer - tänk en gren på ett släkträd.

Aspirator

Kan också benämnas insketssug. En anordning för att fånga små djur, ofta insekter, genom att suga in dem i en behållare.

Babakutto

Namnet på Indri - Madagaskars största nu levande lemurart - på det lokala språket malagassiska.

Baktandsgiftig (egentligen bakgiftandad)

Orm som har tänder med en giftkanal, som kan föra in gift eller giftig saliv, bara i den bakre delen av överkäken.

Bladsvansgecko

Ett släkte av nattlevande, insektsätande

geckoödlor som bara finns på Madagaskar. De mästare på att kamouflera sig antingen som bark mot en trädstam eller som ett visset löv. Svansen är platt.

Bäckfauna

Djurlivet i en bäck.

Dagaktiv

Vaken och aktiv, till exempel för att söka mat, på dygnets ljusa timmar.

Dykarbagge eller dykare

En familj skalbaggar som lever i vatten och som tar med sig en luftbubbla under vingarna när de dyker för att andas. Både larv och vuxen dykarbagge är rovlevande och lever i vattnet men förpuppning sker på land. Många kan flyga och på så sätt sprida sig mellan vattensamlingar. Det finns cirka 150 arter i Sverige, och 4500 i världen

Fingerdjur

Eller Aye-aye. En skygg nattaktiv lemur som har ett extra tunt och förlängt mellanfinger som den använder som en krok för att pilla fram larver ur trädstammar.

Genitalier

Könsdelar. Dessa har ofta en form som är artspecifik och därför till stor hjälp för att identifiera och skilja arter från varandra.

Gnagspår

Olika djur gnager (äter) på olika sätt. Genom att titta på mat som blivit över kan man se vilken art som har ätit av den.



Gäcka

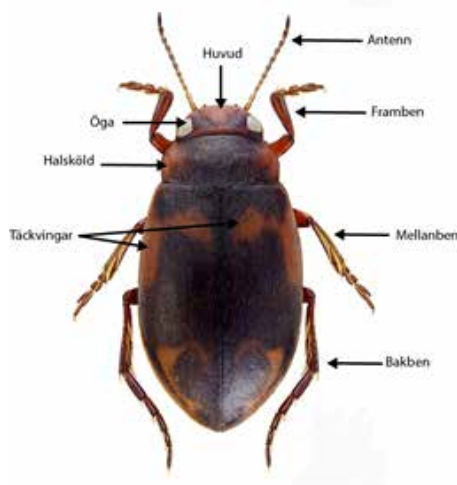
Har i filmen betydelsen förbrylla, vilseleda, undgå. För det nya släktet i filmen där ordet används så var det faktiskt inte första gången släktet upptäcktes utan första gången var ett exemplar insamlat 2004 vars huvud försvann i en DNA utvinnings process på ett molekylärlab! Några år senare (2007) samlades ytterligare ett exemplar in. Så vi visste redan att detta nya släkte existerade men visste nästan ingenting om det.

Habitatförstörelse

Förstörelse av en djur-, svamp- eller växtarts livsmiljö.

Halssköld

Kroppsdelen bakom huvudet på en skalbagge. Se bild.



Innerbark

Den inre, mjukare, delen av trädets bark.

Lemur

En sorts primater (som även innefattar egentliga apor, spökdjur, lorier och galagoer) som bara finns på Madagaskar. 95% är utrotningshotade. Idag känner vi till lite över 100 arter men man upptäcker fortfarande nya arter på Madagaskar. Finns både nattaktiva och dagaktiva. I storlek varierar arterna från små muslemurer på 30 g till Indrin på 9 kg.

Livets träd

En illustration av hur allt känt liv på jorden är besläktat. Trädformen med EN stam vid basen som förgrenar sig mer och mer är rättvisande eftersom man tror att allt liv på jorden uppstod en gång och har sedan utvecklats till många olika arter och livsformer.

Livsmiljö

Miljön där ett djur, en svamp eller en växt lever.

Låglandsregnskog

Regnskog som växer nära havsnivå. På Madagaskar definieras denna som all regnskog som växer mellan havsnivån och 800 meter över havet.

Malagassiska

Det officiella språket på Madagaskar.

Medicinalväxter

Växter som används som läkemedel eller som man framställer läkemedel ur.

Mortla [måärtla]

Mala till ett pulver genom att använda en mortel.

Mångfald

Variationsrikedom, i det här sammanhanget, av organismer (ofta menar man arter).

Nattaktiv

Vaken och aktiv, till exempel för att söka föda, på dygnets mörka timmar.

Nätkastarspindel

En familj spindlar som fångar sitt byte genom att kasta ett nät på det.

Otillgänglig

Svår att ta sig till.



Prepareras

Betyder i det här sammanhanget att insamlat material tas fram, läggs under dissektionsmikroskop för att studeras, och att man dels försiktigt plockar fram djurets könsdelar från spetsen av bakkroppen och sedan monterar upp både djuret och könsdelarna för att kunna studeras i detalj och för att spara för framtiden i samlingar. Ofta nödvändigt för att bestämma arttillhörighet.

Ryggradslös

Som saknar inre skelett.

Serie

Flera individer från samma art insamlade för att studera hur en art varierar i utseendet.

Släkte

Alla arter är klassificerade i ett släkte, och alla latinska artnamn består av namnet på släktet plus ett unikt artepitet inom det släktet. Latinska artnamnet på oss människor är *Homo sapiens*. *Homo* är namnet på det släkte vi människor tillhör, *sapiens* är vårt specifika artepitet inom det släktet. Inom systematiken omfattar ett släkte ofta flera arter men ibland kan det finnas bara en art i ett släkte om inga nära släktingar är kända.

Släktskap

Hur arter, släkten, familjer är släkt med varandra ur ett evolutionärt perspektiv. Man använder ofta illustrationer av släkträd för att illustrera hur släktskap ser ut. Man tror att livet på jorden har uppkommit bara en gång och evolutionen gör att en art kan bilda två nya arter, och detta har hänt många gånger genom jordens historia. Alla arter kan därför härledas till att någon gång tillbaka i historien ha delat en gemensam förfader. Denna förfader representeras av en inre gren i släkträdet utifrån vilken alla ättlingar till förfadern representeras av nya grenar.

Stapelföda

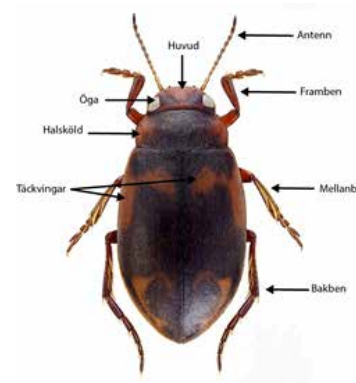
Den ingrediens som är basen i den mat man äter i en region.

Strandhugg

Kort stund på land eller ibland flera dagar när man passerar genom ett område med båt. Särskilt effektivt för att komma till strandnära orörda skogar som det varken finns vägar eller stigartill utan bara ogenomtränglig skog.

Täckvingar

Framvingar som hos skalbaggar ombildats från att ursprungligen ha varit flygvingar till att bli ett förhårdnat skal som täcker bakkroppen. Dessa kallas täckvingar. Se bild.



Vattenfilm

Ett tunt lager av vatten som täcker en yta, till exempel en klippa.

Vattenlevande

Som lever i vatten.

Virvelbagge

En familj skalbaggar som lever i vattenytan (i sötvatten) och är väl anpassade till detta liv. Bland annat har de paddelformade mellan och bakben och två par ögon. Ett par ögon sitter på ovansidan av huvudet och kanseovanvattenytan. Det andra paret sitter på undersidan av huvudet och ser under vattnet. Äter små döda eller döende insekter som fastnat eller ramlat ner på vattenytan.

Ytterbark

Den yttre, hårdare delen av trädets bark.

