



Naturhistoriska
riksmuseet

Pressmeddelande

Minskande miljögiftshalter gör att uttrarna mår bättre och blir fler



Utter.
Foto Anna Roos.

Filmklipp bifogas. Idag mår uttrarna i Sverige mycket bättre. Miljögiftet PCB, som är den troliga förklaringen till att uttrarna minskade i landet, förbjöds på 1970-talet och nu ses resultatet. Halterna med PCB i uttrar har sjunkit till en tredjedel och i takt med detta har uttrarnas reproduktionsförmåga ökat. Men idag finns nya miljögifter som kan vara skadliga för uttrar och andra djur, bland annat har perfluorerade ämnen (t.ex. PFOS) hittats i mycket höga halter hos utter från södra Sverige.

Naturhistoriska riksmuseet har låtit analysera miljögifter i uttrar sedan slutet av 1960-talet. Vi kan se att halterna av PCB har minskat och det kan förklara varför uttern ökar i antal och har spritt sig till stora delar av Sverige. Men idag finns andra miljögifter som hotar uttrarna, bland annat de så kallade perfluorerade ämnen, (t.ex. PFOS) som används till impregneringsmedel i utomhuskläder, brandskum, elektriska komponenter med mera.

Utterns viktigaste föda är fisk. Därför får uttern i sig miljögifter från sjöar och vattendrag som i sin tur kommer från människans utsläpp.

I fallet med PCB är det viktigt att uppmärksamma att åtgärder och förbud har haft en positiv effekt och att naturen kan återhämta sig, även om det tar lång tid. I Naturhistoriska riksmuseets miljöprovbanks sparas regelbundet tagna prover från fisk, fåglar, uttrar och andra djur för att kunna se var, när och hur miljögifter sprids i Sveriges natur. Riksmuseet studerar många olika miljögifter inom den årliga miljöövervakningen som inkluderar områden från hela Sverige, Östersjön och västkusten. Prover från insamlat material sparas i frysarna, som hyser världens äldsta miljöprovbanks.

För ytterligare information kontakta:

Anna Roos

Forskare vid Naturhistoriska riksmuseet
Tel 08-5195 4223
E-post anna.roos@nrm.se

Martin Testorf

Vetenskapskommunikatör
Telefon: 08 5195 4037
Mobil: 0709 42 90 11
E-post: martin.testorf@nrm.se

Pressbilder, färdig nyhetsgrafik och ett filmklipp finns att hämta på www.nrm.se/press



Filmklipp bifogas

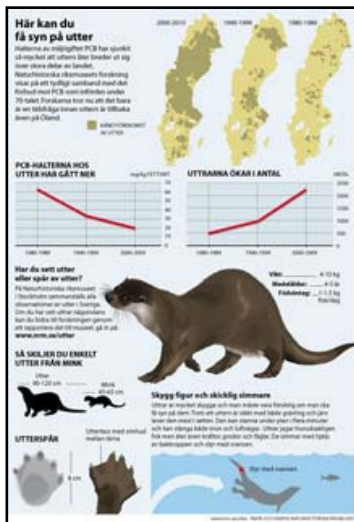
Till detta pressmeddelande finns ett filmklipp, 2:30 långt, där forskaren Anna Roos berättar om analys av miljögifter i uttrar



Naturhistoriska
riksmuseet

Pressmeddelande

Har du sett en utter?



NYHET: Naturhistoriska riksmuseet erbjuder nyhetsgrafik

I samband med nyheten om utterns återhämtning presenterar Naturhistoriska riksmuseet en satsning på nyhetsgrafik, som en utökad service till media. Dagens grafikpaket innehåller ett unikt kartmaterial som visar utterns utbredning i landet och intressanta fakta om djuret. Grafiken är främst avsedd för dagspressen och levereras i flera olika storlekar, anpassad för både femspaltig och sexspaltig tabloid. Den är också lätt att bygga om till andra format. Materialet kan laddas ned på: www.nrm.se/press

Grafik bifogas. Uttrar är lättast att se på vintern. De ses oftast på språng över sjöisar eller i skogsbrynet och känns igen på sin lufsande gångstil. Den är mindre än bävern men större än minken. Ser du en utter kan du hjälpa forskningen genom att rapportera detta till Naturhistoriska riksmuseet. På museets webbplats kan du se alla rapporter på en karta över Sverige. Denna hjälp från allmänheten är viktiga komplement till de utter-inventeringar som görs i Sverige.

För några år sedan fanns uttrar framför allt bara i spridda delar av norra Sverige, Uppland och på småländska höglandet, men idag finns de i nästan hela landet. Minst vanlig är den framför allt i sydvästra Sverige. De ökar i antal och är vid gott hull igen efter årtionden med skadliga miljögifter som försämrat deras hälsa och reproduktionsförmåga. Idag bedömer forskarna att det finns minst 2000 uttrar i Sverige, ca fyra gånger fler än för trettio år sedan.

Fakta om utter

Källa Naturhistoriska riksmuseet

1. Vintertid är uttern tvungen att ta sig till öppet vatten. De är lättast att se så här års, när de springer över isen. Spåren är också lätta att hitta. Uttrar har simhud mellan tårna och det syns på spårstämpeln.
2. Det finns utter även nära städer, men eftersom de håller en låg profil så är det många som missar dem.
3. Uttern är ett skyggt djur, så du får vara försiktig när du ska spana efter den och inte komma för nära för då försvinner den ur sikte.
4. Uttern är ett av få djur som kan få ungar året om.
5. Utterhonan föder oftast 1-2 ungar, ibland upp till fyra, som följer sin mamma under det första levnadsåret.
6. Uttern blir köns mogen vid två års ålder.
7. Få uttrar blir tio år, medelåldern är snarare 4-5 år.
8. Uttrarna är större i södra Sverige jämfört med de i norr.
9. En vuxen hane i gott hull väger ca 8-10 kg, och en hona 4-7 kg.
10. De flesta uttrarna som skickats in till Naturhistoriska riksmuseet har dött i trafiken (ca 80%), och ca 10% har drunknat i fiskeredskap.
11. Rapportera observationen på www.nrm.se/utter

När en död utter hittas ska den rapporteras eller lämnas till Polisen för vidarebefordran till Naturhistoriska riksmuseet eller Statens Veterinärmedicinska Anstalt. Det går också bra att ringa direkt till

Naturhistoriska riksmuseet | Swedish Museum of Natural History

P. O. Box 50007, SE-104 05 Stockholm, Sweden

Visiting address: Frescativägen 40

Phone: +46 (0)8 519 540 00, Fax: +46 (0)8 519 540 85

www.nrm.se

Postal account: 15503-6, Vat no: SE202100112401



Naturhistoriska
riksmuseet

Pressmeddelande

riksmuseets konservatorer för att få hjälp och anvisningar hur man ska gå vidare, telefon 08-5195 4245.

För ytterligare information kontakta:

Anna Roos

Forskare vid Naturhistoriska riksmuseet

Tel 08-5195 4223

E-post anna.roos@nrm.se

Martin Testorf

Vetenskapskommunikatör

Telefon: 08 5195 4037

Mobil: 0709 42 90 11

E-post: martin.testorf@nrm.se

Pressbilder, färdig nyhetsgrafik och ett filmklipp finns att hämta på

www.nrm.se/press

Fakta om Naturhistoriska riksmuseet

Genom att vara en arena för kunskap, upplevelser, samtal och debatt vill vi bidra till att öka allas kunskap om vår gemensamma miljö och natur samt bidra till att påverka och förnya landets miljö- och naturvårdsarbete. Våra samlingar utgör ett fantastiskt arkiv med närmare tio miljoner föremål. Här kan du besöka utställningar på olika teman, lyssna till föredrag och delta i programaktiviteter. På Cosmonova, Sveriges enda IMAX-biograf, största digitala 3D-biograf och ett av Europas främsta digitala planetarier, visas föreställningar som tar dig med mitt in i äventyret!