

## Fakta om Polartrakterna

*Polartrakterna* är en av världens största utställningar om livet i Arktis och Antarktis. I utställningen får besökarna se några av världens farligaste och största djur, som valar, isbjörn, valross, elefantsäl, myskoxe och pingviner. I utställningen skildras djuren och växterna ur deras perspektiv och hur de har anpassats till det extremt hårda klimatet som råder där.

I *Polartrakterna* finns också en av Europas största utställningar om valar. Där kan besökarna uppleva dem på nära håll, höra hur de låter, känna på valkotor och lära sig om deras sociala liv.



### Kejsarpingvinen

Långt inne på den antarktiska isen står varje vinter tusentals kejsarpingviner i ett mörklagt vinterlandskap. Det är hannar som ruvar på var sitt ägg. Det är inte ovanligt med temperaturer ned mot 60 minusgrader och vindhastigheter på 150 kilometer i timmen där de befinner sig.

För att komma dit vandrar pingvinerna från kusten i mellan 10 och 15 mil. Efter parningen som äger rum i maj (under vintern på södra halvklotet) flyttas det enda ägget över till hanens hudficka, som ligger på buken strax ovanför fötterna.

Medan honorna vandrar tillbaka till kusten och äter sig feta stannar hanen kvar och ruvar ägget i mer än två månader. När de ruvar ställer sig gärna pingvinerna i täta flockar, kanske 5 000 individer tillsammans och med 10 individer per kvadratmeter, för att klara kylan bättre.

Under ruvningen äter hanen ingenting och tappar nästan halva sin vikt. På våren i augusti kläcks ungen. Då matar hanen den med flytande föda som han kräks upp. Därefter återvänder honan från kusten för att hjälpa till med matningen.

Hanen, som nu svultit i mer än 100 dagar, traskar då tillbaka till kusten för att äta. Därefter hjälps båda föräldrarna åt med matningen.



### Kungspingviner

Kungspingvinen föredrar isfri mark och kan också bilda jättelika kolonier med flera tusen individer. Deras ungar har en brun dundräkt och matas av båda föräldrarna. Efter att ha samlat in föda ute till havs hittar de lätt tillbaka till ungen. De känner igen sin egen unges läten bland tusentals andra.



### Valar

I *Polartrakterna* visas skelett av blåval, gråval, kaskelott och grönlandsval, vilka är några av världens största valar.

Trots att valar ofta kan ge intryck av att vara tröga och sömniga kolosser är tvärtom väldigt sociala varelser.



Honor, kalvar och unga djur hos kaskelotten lever till exempel alltid i flockar med starka sociala band och hos knölvalen kan hanarna sjunga långa, komplicerade tonräckor, ibland timme efter timme, dagar i ända.

### Skydd mot rovdjur

Forskarna tror att en viktig orsak till att kaskelotterna lever i flock är för att valarna lättare kan upptäcka och skydda sig mot rovdjur. Särskilt hajar och späckhuggare, som ofta lurpassar på lättjagade byten, som kalvar. Flocken blir då ett skydd för kalven.

När en eller flera mammor dyker för att jaga föda, stannar andra honor kvar vid ytan för att vakta kalvarna. De som vaktar har ständig kontakt med dem som jagar, 500 meter under dem. Med snabba serier av klickande ljud håller de flokken samlad.

### Späckhuggarens jakt på kaskelotter

Späckhuggare tillhör en av kaskelottens värsta fiender. Om de hotas bildar valarna en front med huvudena mot angriparen och med kalvarna bakom sig eller så ställer de sig med huvudena in mot kalvarna och stjärten utåt. Med kraftiga slag med stjärtfenan försöker de sedan skrämman angriparen.

### Isbjörn och vikaresäl

Vikaresälen simmar ofta i mörkret under isen och jagar polartorsk. Men ibland måste den upp till ytan i något av sina många andningshål.

Men där väntar inte bara livgivande syre, utan även isbjörnen, vars viktigaste föda är Vikare.



### Myskoxar

Myskoxar lever i flock. När de blir attackerade av vargar ställer de sig med sina skräckinjagande horn mot den hotande vargen. Myskoxarna gör sedan utfall för att skrämman och vargarna provocerar myskoxarna till att fly springande. På så sätt kan vargarna lättare isolera en svag individ.



Utan sin väl isolerande päls skulle myskoxen aldrig klara vinterns kyla. Men när de tvingas springa kan den bli en dödsfälla, eftersom de då lätt blir överhettade.



### Valrossen

Valrossen ser klumpig ut, men är en smidig simmare. De vilar ofta tätt tillsammans på stränder eller på isflak. För att ta sig upp på isen använder de betarna som isdubbar. Hanarna använder också betarna för att imponera på varandra. Reporna i huden är märken efter strider.

### Elefantsälar

Elefantsälarna lever i Antarktis. Utmärkande är att hanarna är betydligt större än honorna. En hane väger omkring 3 700 kilo och en hona bara cirka 600 kilo.

En stor hane kan samla ett stort antal honor omkring sig eftersom honorna föredrar att para sig med stora hanar. Hanarnas harem består oftast av omkring 30 honor, som de ivrigt måste försvara mot anfallande rivaler, i ibland i våldsamma strider.

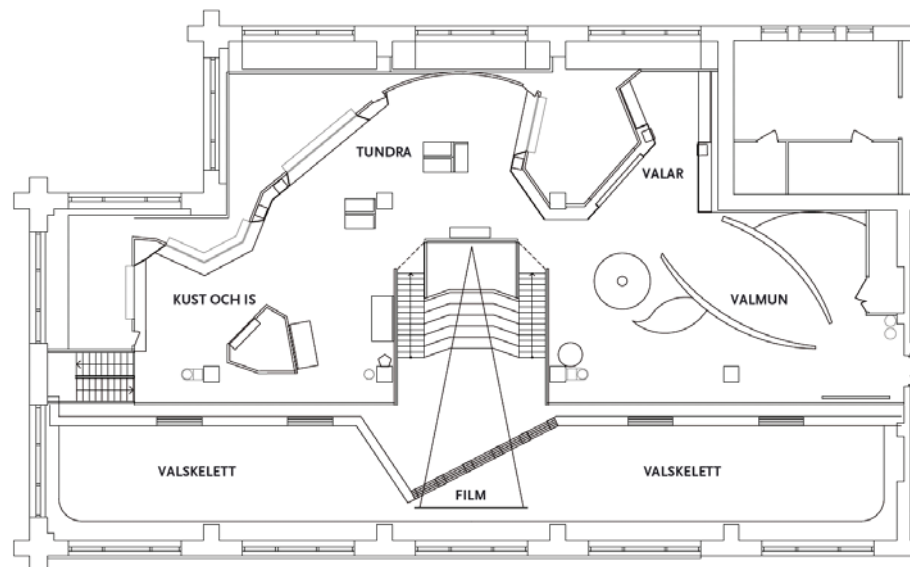
Konkurrensen mellan hanarna om honorna är mycket stor. Det är bara omkring 10 procent av hanarna som någonsin förökar sig och det är de största av dem.

Hanens storlek är en ärftlig egenskap. Eftersom honan väljer stora hanar, föder hon också relativt stora hanungar, vilket är förklaringen till den stora skillnaden i storlek.



### Arktis

På övre plan (2) visas Arktis. Där hittar besökarna isbjörn, vikare, valross, myskoxar, polarvarg, valar, blåssäl, ett fågelberg med olika fågelarter, som lunnefågel, stormfågel och spetsbergsgrißla.



## Antarktis

På nedre plan (2) visas Antarktis. Där hittar besökarna kejsarpingviner, kungspingviner, hakremspingviner, jättestormfåglar, sotalbatrosser, elefantsälar, leopardsälar, krabbätarsälar och valar.

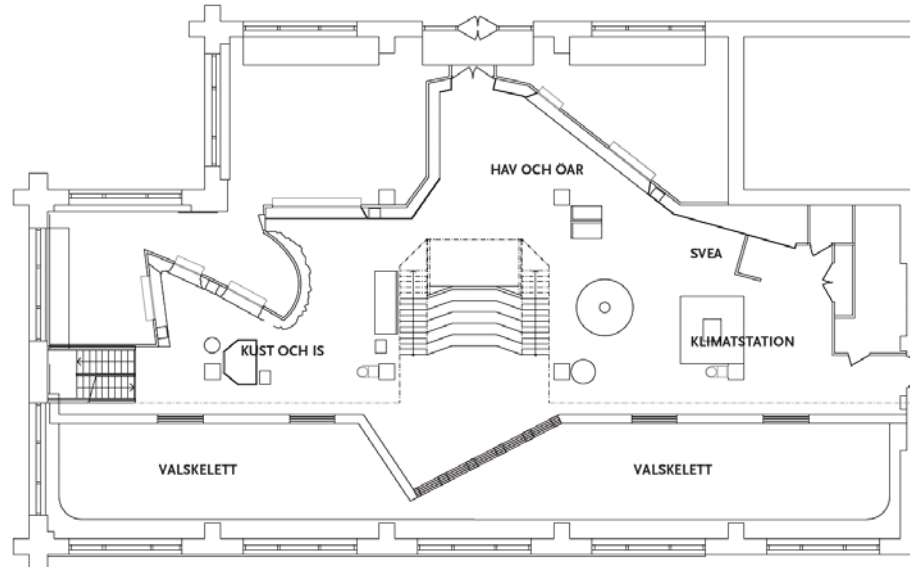


Foto: Staffan Waerndt, Naturhistoriska riksmuseet.

## Fakta om Naturhistoriska riksmuseet

Naturhistoriska riksmuseet är en mötesplats för alla som är intresserade av miljö och natur. Här kan besökarna se permanenta och tillfälliga utställningar på olika teman samt se filmer i världens största filmformat och digital 3D på Cosmonova. Regelbundet arrangeras också olika typer av föredrag och programverksamhet för hela familjen.

---

*För ytterligare information, kontakta gärna:*

**Helene Berglund**, marknads- och pressansvarig  
08-519 540 12, 070-182 40 13, [helene.berglund@nrm.se](mailto:helene.berglund@nrm.se)

**Mats Remnestål**, projektledare  
08-519 540 98, 070-916 29 69, [mats.remnestal@nrm.se](mailto:mats.remnestal@nrm.se)

**Charlotte Ek**, museipedagog och pedagogiskt ansvarig för utställningen  
08-519 551 26, 070-444 59 69, [charlotte.ek@nrm.se](mailto:charlotte.ek@nrm.se)

**Claes Enger**, utställningschef  
08-519 542 54, 070-182 40 00, [claes.enger@nrm.se](mailto:claes.enger@nrm.se)

**Bilder och ytterligare pressmaterial** finns att hämta på: [www.nrm.se/pressrum](http://www.nrm.se/pressrum).