

## Signalkräfta (*Pacifastacus leniusculus*)

Den nordamerikanska signalkräftan har importerats och satts ut i ett 20-tal europeiska länder för att ersätta inhemska flodkräftor som drabbats av kräftpest. Men signalkräftor visade sig själva bära på kräftpestsvampen, därför ska de aldrig ska planteras ut i vatten där flodkräftan kan leva.

### Hur känns de igen?

Signalkräftan kan bli omkring 16 centimeter lång och har en rödbrun färg.

Den liknar vår inhemska [flodkräfta](#) som är mörkare i färgen, men vuxna signalkräftor har även ljusa (vit-turkosa) fläckar i "tumgreppet" på klorna. De saknas hos flodkräftan.



Foto: Merike Linnamägi / NOBANIS

Flodkräftan har en rad med små taggar längs kanten mellan huvud och ryggsköld. De taggarna saknas hos signalkräftan.

### Hur lever de?

Signalkräftor lever på steniga bottenar i sjöar, dammar och vattendrag. De kan gräva djupa hålor i branta strandkanter där det finns gott om rötter och andra gömställen. De är allätare och livnär sig på bland annat insektslarver, musslor, snäckor, fiskrom och vattenväxter.

Signalkräftor tycks vara relativt stationära och rör sig sällan mer än drygt fem hundra meter per år, men de kan vandra iväg vid störningar.

## Faktablad för signalkräfta



[Läs faktabladet](#)

Publicerat: 1 feb 2018

I faktabladet kan du läsa vidare om hur arten fiskas, förvaltas, om dess beståndsstatus och om den biologiska rådgivningen.

Sträckor på över en kilometer (uppströms) under ett år har observerats i Finland och England. De kan även vandra på land.

Det är en sötvattenskräfta, men de klarar av att leva i brackvatten som har upp till 20 promilles salthalt. Även varma temperaturer tolereras, upp till 33 grader.

Signalkräftor blir könsmogna när de är mellan två och sex år gamla, beroende på var i landet de finns.

Vid fortplantningen under hösten bär honan 200 till 400 ägg under bakkroppen fram till nästa sommar. Ägg som överlevt kläcks då direkt som små kräftor.

De stannar nära honan tills de växt och ömsat skal två gånger. Därefter börjar de unga kräftorna leva mer solitärt. En signalkräfta kan bli upp till 20 år gammal.

## Fakta

### Naturlig förekomst:

Nordamerika

### Status i Sverige:

främmande och potentiellt invasiv

### Förekomst i svenska vatten:

sjöar och vattendrag

### Etableringsgrad: väl etablerad i

södra Götaland samt i östra

Svealand

### Första fyndet: avsiktligt introducerad

under 1960-talet för att ersätta

förlorade bestånd av den inhemska

flodkräftan

Faktablad: [Ladda ner faktablad](#) 

## Svenska fynd

Signalkräftor finns vid omkring 4 000 lokaler, huvudsakligen i Götaland och sydöstra Svealand. Men genom olagliga utsättningar förekommer den också i nordvästra Svealand och i ett fåtal vatten i Norrland. I Hjälmarens och Vätterns finns bestånd av signalkräfta som är fiskbara för yrkesfisket.

Den olagligt utsatta populationen som tidigare fanns på Gotland har utrotats.

## Hur kom de hit?

Nordamerikanska signalkräftor planterades ut avsiktligt i svenska sjöar och vattendrag 1960. Avsikten var då att ersätta inhemska flodkräftor som sedan 1907 minskat i antal på grund av kräftpest. Det man inte visste då var att man även introducerade en ny typ av kräftpest som signalkräftan bär på.

## Möjliga effekter

Signalkräftor som importerades från Nordamerika och sattes ut i svenska vatten under 1960-talet var kroniska och motståndskraftiga bärare av en ny stam av kräftpest.

Kräftpest är en parasitisk svampsjukdom som överförs mellan kräfter via sporer som sprids i vattnet. Kräftpest är alltid dödlig för flodkräfter.

Den svenska flodkräftan (*Astacus astacus*) har av flera anledningar minskat med 97 procent de senaste hundra åren och är nu klassificerad som akut hotad.

Olagliga utsättningar av signalkräfter är det största hotet mot flodkräftan idag.

Trots att signalkräfter har hög motståndskraft mot kräftpest kan de drabbas vid ogynnsamma förhållanden. Kräfternas immunförsvar är redan belastat vilket gör dem känsliga för stressande förändringar i miljön, som till exempel ändrade vattentemperaturer eller att vattenkvaliteten försämras. Sjukdomen spelar troligen en roll i de kraftiga svängningarna och de minskade fångsterna av signalkräfta de senaste tio åren.

## Fiske och handel med signalkräfta

- [Fiskeregler för signalkräfta](#)
- [Frågor och svar om hantering av signalkräfta](#)

## Hindra spridning i svenska vatten

- Signalkräfta omfattas av [unionsförteckningen över invasiva främmande arter](#) enligt [EU:s förordning \(1143/2014\)](#).
- 
- 
-

- 
- Se information om hur du förhindrar [spridning av kräftpesten](#).

## Rapportera fynd

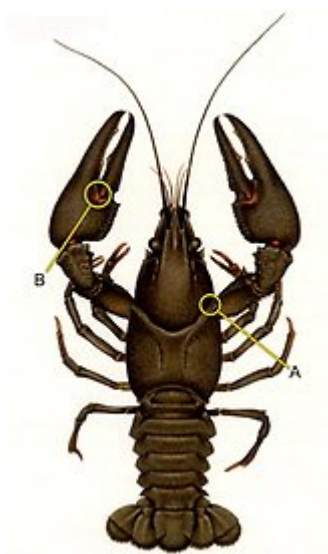
Om du hittar vad du misstänker är en signalkräfta kan du rapportera den till [Artportalen](#).

## Skillnaden på signalkräfta och flodkräfta

Det finns några enkla knep att se skillnad på våra sötvattenskräftor. Exempelvis har signalkräftan en vit vårta vid tumgreppet, något som flodkräftan saknar.

### Flodkräfta

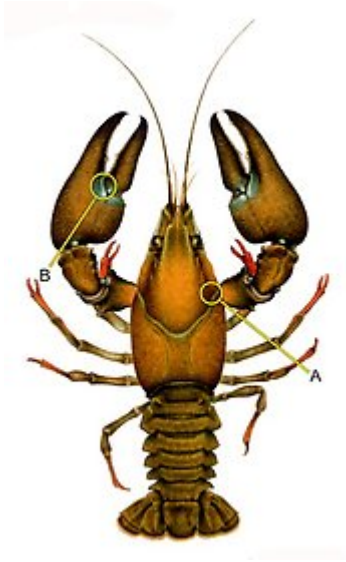
- En rad med små taggar längs gränsen mellan huvud och ryggsköld (A). Känn med fingret!
- Mörka, enfärgade klor med mörkt "tumgrepp", ofta med en signalröd vårta (B).
- Långa, mandelformade klor med riklig förekomst av vårtor och taggiga utskott.
- Huvud och ryggsköld mörka, ofta svartaktiga, med vårtor och taggiga utskott.



Flodkräfta hane

### Signalkräfta

- Inga taggar längs gränsen mellan huvud och ryggsköld (A). Känn med fingret!
- Klorna ofta ljusare på undersidan. Vit vårta i "tumgreppet", oftast omgiven av en stor vit-turkos fläck (B).
- Breda, "muskulösa" klor vars yta är slätare med insänkta porer.
- Huvud och ryggsköld släta med insänkta porer. Oftast tydligt brun färgton.



Signalkräfta hane

Publicerad: 2015-12-03  
Uppdaterad: 2018-02-13

Kontaktuppgifter

**Besöksadress:** Gullbergs Strandgata 15

**Postadress:** Box 11 930

404 39 Göteborg

**Tel:** 010-698 60 00

**E-post:** [havochvatten@havochvatten.se](mailto:havochvatten@havochvatten.se)